

Гончарный круг

iMold Professional v3

Инструкция по эксплуатации

ТУ 5171-001-0108964191-2018

Сделано в России

Дата поставки: _____

Гарантия: 3 года со дня поставки

Оглавление

Общие указания по технике безопасности	2 стр.
Гарантийные условия	2 стр.
Основные параметры	3 стр.
Условия эксплуатации	3 стр.
Комплектация	3 стр.
Подготовка к работе	4 стр.
Работа за гончарным кругом	5 стр.
Быстросъемные диски	6 стр.
Возможные неисправности	6 стр.
Контроль качества	7 стр.
Обслуживание гончарного круга	8 стр.
Контактная информация производителя	8 стр.

Общие указания по технике безопасности

Во избежание возгорания, поражения электрическим током и травм соблюдайте следующие инструкции:

- 1 Внимательно прочитайте всё руководство по эксплуатации.
- 2 Соблюдайте общие меры предосторожности при работе с электрическими устройствами.
- 3 Следуйте всем предупреждениям и инструкциям, указанным на устройстве или описанным в прилагаемой к устройству документации.
- 4 Перед чисткой устройства отключите кабель питания. Производите чистку станка влажной ветошью, не используйте моющие средства или растворители.
- 5 Во избежание поражения электрическим током и повреждения устройства, осуществлять ремонт устройства разрешено только квалифицированным техническим специалистам.
- 6 Запрещено снимать защитный кожух и залезать руками под защитный кожух станка, когда станок включен в сеть.
- 7 Станок разрешается эксплуатировать только лицам, которые ознакомлены с его работой, техническим обслуживанием и предупреждены о возможных опасностях.

Гарантийные условия











Гарантийный срок составляет 3 года со дня покупки данного станка конечным пользователем. Данный гончарный круг предназначен для обработки глиняных изделий весом до 80 кг. Использование станка в других целях недопустимо, или может производиться только после консультации с представителем компании.

Продавец не несет ответственность за повреждение оборудования вследствие его неправильного использования.




Если Вы обнаружили повреждения вследствие транспортировки, немедленно сообщите об этом Вашему поставщику. Не запускайте станок в работу!

По всем вопросам гарантийного и постгарантийного обслуживания Вы можете связаться с производителем. Наши контакты указаны в конце данной инструкции.

Основные параметры

	Диаметр диска:	260/310 мм
	Скорость вращения:	0 - 250 об/мин
	Двигатель:	500 Вт, прямой привод на постоянных магнитах
	Фиксация диска:	Магнитная
	Управление:	Ручной регулятор, педаль
	Потребляемая мощность:	600 Вт
	Центрируемый вес:	до 40 кг
	Максимальный вес изделия:	до 80 кг
	Габариты станка:	760x670x600 мм 760x670x350 мм (с открученными ножками)
	Вес станка:	37 кг (без педали и ножек) 42 кг (в сборе)

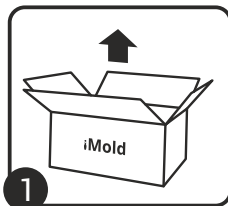
Условия эксплуатации

	Питание:	220В, 50Гц ±5%
	Температура воздуха:	+5...+40 °С
	Относительная влажность:	до 70%

Комплектация

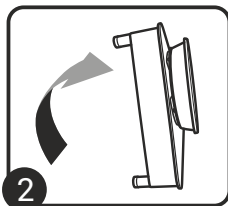
- | | |
|-------------------------------------|--|
| 1 Гончарный круг iMold – 1шт | 3 Быстросъемный диск 260 мм – 2шт |
| 2 Педаль – 1шт | 4 Съёмные ножки – 3шт |

Подготовка к работе



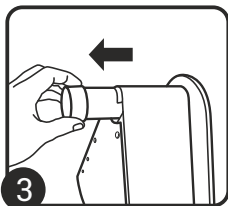
1

Аккуратно извлеките из упаковки. **Внимание! Станок можно поднимать только за ножки или стол в местах крепления.**



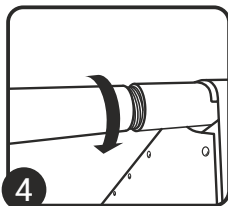
2

Положите гончарный круг на заднюю стенку, не имеющую кнопок.



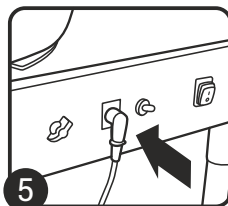
3

Снимите черные заглушки для установки съемных ножек.



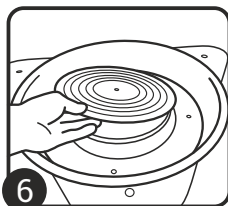
4

Вкрутите до упора прилагаемые ножки.



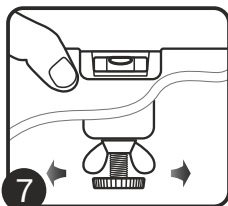
5

Подключите педаль к соответствующему разъему.



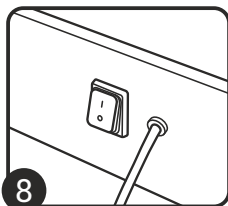
6

Установите быстросъемный диск на магнитный круг.



7

Выровняйте диск гончарного круга по пузырьковому уровню при помощи регулируемых ножек. После регулировки затяните гайки на ножках.



8

Вставьте вилку сетевого шнура в розетку с **заземлением**. Переключите кнопку питания в положение "I".

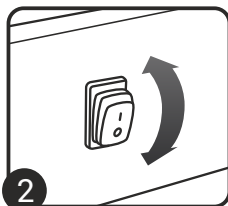
! **Внимание!** Эксплуатация гончарного круга в сети без заземления запрещена. Пользуйтесь только розетками и удлинителями, имеющими контакты заземления.

Работа за гончарным кругом



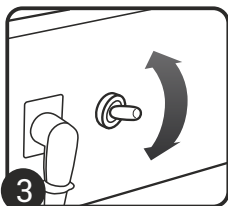
1

Подберите удобный стул по высоте для работы.



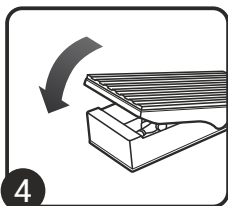
2

Выберите направление вращения круга соответствующим положением кнопки реверса.



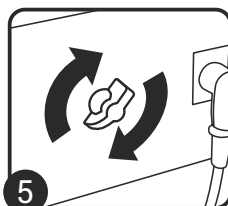
3

Выберите метод управления круга – педалью или ручным регулятором.



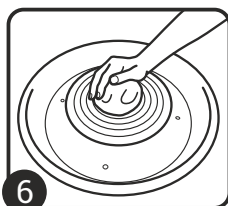
4

Для управления педалью попробуйте нажатием ноги изменить скорость оборотов.



5

Для изменения скорости оборотов в ручном режиме вращайте регулятор.



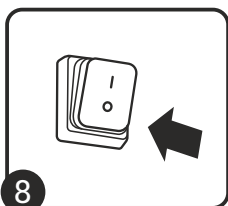
6

Установите глину на диск. Чтобы глина хорошо прилипла к поверхности диска советуем сначала взять маленький кусочек глины и размазать его в центре диска.



7

Регулируя обороты вы можете подбирать оптимальную скорость вращения для выкручивания различных изделий.



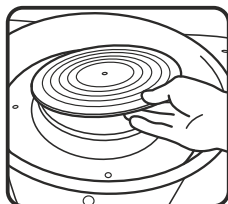
8

После работы на станке переключите кнопку питания в положение «0».

Техника работы на гончарном круге состоит из двух этапов: центровки глины и ее последующей формовки. Вы можете найти довольно много обучающих видео в интернете, также Вы можете пойти на курсы гончарного мастерства.

Приготовьтесь к тому, что процесс обучения работы на круге занимает много времени и первые нормальные изделия Вы сможете сделать только через пару месяцев обучения.

Быстросъемные диски



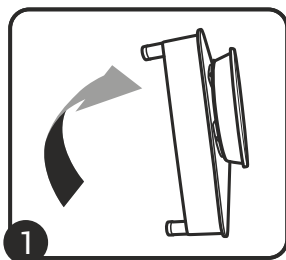
Данная система позволяет не снимать изделие с диска пока оно не подсохнет. Это особенно актуально при изготовлении крупных и тонких изделий. Для смены быстросъемного диска аккуратно поднимите его за край. При установке нового диска центральное отверстие должно совпадать с центровочным выступом на магнитном диске.

Возможные неисправности

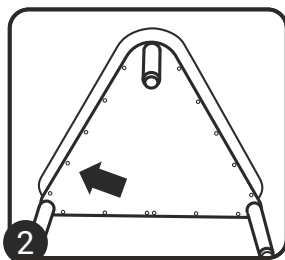
Если у Вас возникли трудности с эксплуатацией гончарного круга, пожалуйста свяжитесь с нами. Ремонт гончарного круга должен производиться только в соответствии с рекомендациями изготовителя и выполняться квалифицированным персоналом. Производите ремонт только после отключения гончарного круга от сети питания.



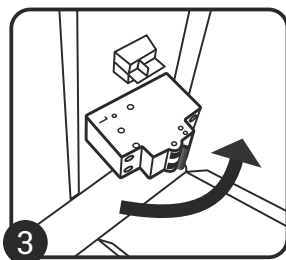
Если гончарный круг не работает и при переключении кнопки питания в положение "I" она не начинает подсвечиваться, проверьте наличие питания в сети. Если питание в сети есть, то проверьте встроенный автоматический выключатель. Для этого выполните указания, описанные ниже. Регулярное срабатывание автоматического предохранителя свидетельствует о низком качестве питающей сети. В этом случае рекомендуем использовать стабилизатор напряжения, рассчитанный на мощность не менее 1 кВА.



Отключите гончарный круг от сети питания. Положите гончарный круг на заднюю стенку, не имеющую кнопок.



Открутив винты, снимите нижнюю крышку круга. Автоматический выключатель находится в левом нижнем углу гончарного круга.



Переведите рычаг автоматического выключателя в рабочее положение. Установите крышку гончарного круга и прикрутите винты назад.

Контроль качества

Испытание	Результат	Нормальное значение
Тестирование работы круга, проверка параметров и внешнего вида, проверка педали		отсутствие вибраций, нормальная работа круга
Вращение на скорости 250 об/мин не менее 2 часов		отсутствие постороннего шума, нормальная работа круга
Осевая нагрузка не менее 20 кг на край диска 260 мм при скорости вращения 250 об/мин		отсутствие проскальзывания быстросъемного диска
Осевое биение края вала (без планшайбы), мм		не более 0,02 мм
Радиальное биение вала (без планшайбы), мм		не более 0,05 мм
Осевое биение края быстросъемного диска 260 мм (1), мм		не более 0,15 мм
Осевое биение края быстросъемного диска 260 мм (2), мм		не более 0,15 мм

Гарантия 3 года с даты поставки.

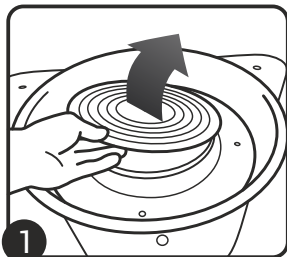
Проверку провел начальник
отдела производства

_____ Тарасов М.А.

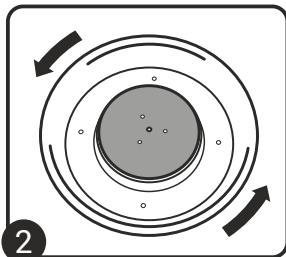
Обслуживание гончарного круга

Чистка станка и снятие чаши

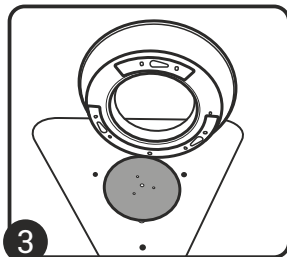
Регулярно протирайте стол и чашу станка влажной ветошью, содержите станок в чистоте. Двигатель и подшипниковый узел станка не требуют обслуживания.



1 Снимите быстросъемный диск.



2 Возьмите чашу за края, надавите вниз и поверните против часовой.



3 Потяните чашу вверх.

Чистка быстросъемного диска

Хотя диск выполнен из нержавеющей стали, рекомендуется каждый раз после использования протирать его сухой ветошью. Данная нержавеющая сталь не является пищевой и может иметь легко стираемые следы коррозии при наличии влаги на диске продолжительное время.

Контактная информация производителя

ИП Кисаров Иван Павлович

ИНН 772482881341

ОГРНИП 317774600023889

Почтовый адрес: 109469, г. Москва, ул. Перервинский бульвар, д. 25, кв. 64.

Адрес производства: 140006, Московская Область, г. Люберцы, Октябрьский пр-кт, д. 411, стр. 1.

Тел.: 8-495-649-63-54

8-800-555-04-92 (звонок по России бесплатный)

Эл. почта: info@imold.ru

Сайт: www.imold.ru

Instagram: [imold.ru](https://www.instagram.com/imold.ru)

